

LÉVY GORVY 厲為閣

厲為閣欣然呈現藝術家屠宏濤繪畫調查展

屠宏濤

2020年3月25日-2020年5月30日

厲為閣

香港

中環雪廠街 2 號聖佐治大廈地鋪



香港——繼 2019 年 9 月宣布全球代理藝術家屠宏濤後，厲為閣將於 2020 年 3 月在香港特別呈現藝術家同名個展「屠宏濤」。展覽將於 3 月 25 日展出至 5 月 30 日，回顧並梳理屠宏濤千禧年至今的創作脈絡。

是次展覽將在厲為閣位於香港中環聖佐治大廈地鋪的展覽空間舉行，精選的數十件代表性作品橫跨兩個展廳，囊括多件博物館館藏與重要海內外私人收藏，記錄藝術家對自身藝術

坐標的長期思考。從早年灰色的陰霾城市與欲望橫流的人堆中宣泄式的對抗意識，到如今擷取中西傳統、重釋時空關係的錯綜蕪雜抽象風景，屠宏濤將創作與個人的關係形容為「從傳統的詩意中，試圖得到哲學性的領悟。」

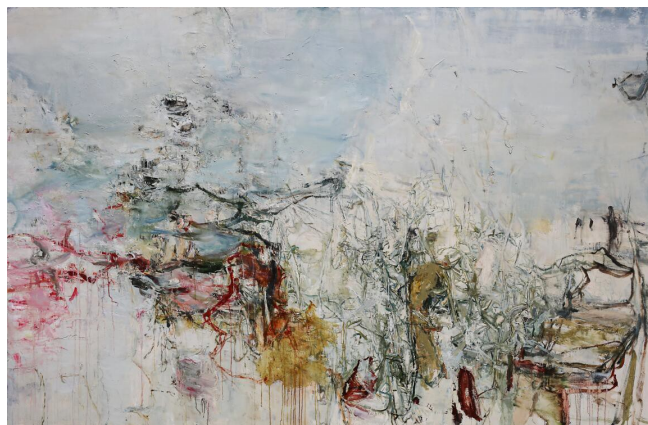
屠宏濤出生於 1976 年，1991 年考入四川美院附中，1999 年畢業於中國美術學院油畫系。其個人經歷與藝術創作自新中國後集體主義與消費主義興盛的集體記憶萌生並蛻變。展覽以藝術家的名字「屠宏濤」命名，旨在以其不同階段的代表性作品向觀眾展現他過去十五年的創作歷程。作為藝術家早期生涯的代表性作品，創作於 2006 年的《或成都或東京或深圳》以輕快豐富的筆觸描繪了城市化進程中怪誕的「景觀社會」，舞臺化成列的布景中，三座對藝術家個人記憶有深遠意義的城市之景以



近乎荒謬的相似性同化、融合。藝術家早期作品中的重要意象——人偶女孩與紙堆並置於城市前；同時期的「人堆」作品則是屠宏濤早期作品的另一個重要主題，以《荒木的朋友》為例，占據觀者視覺的模糊人形殘破而悲情，傳達出世俗煩躁而雜蕪的景觀。

如果說 2008 年到 2010 年是屠宏濤創作的轉變期，普遍的社會焦慮和自我的精神危機，促使他重新思考繪畫的坐標，關於都市的具象描述退出，「植物」與「風景」隨之成為屠宏濤創作的重要主題，那「紙堆」與「雪林」系列則在「景觀社會」之下的暗線中預言了這一轉變。以《山外山》為代表的「紙堆」意象自 2006 年左右便獨立出現於藝術家的紙本作品，其形態上喚起藝術家早期作品中反復出現的人堆和中國傳統山水園林文化中假山；在靜謐的畫面中，「紙」這一日常物品在使用價值被耗盡之後的淒涼感，隱喻了藝術家在個人經歷與時代洪流下所直面的精神廢墟。創作於同一時期的《漫遊仙境-峨嵋》隸屬於藝術家跨度兩年的「雪林」系列，具象化的雪林成為藝術家對現實世界之「排垢」，世俗物件與人偶女孩零星置於其中，正如陳獻輝所言：「憔悴的靈魂在自然的籠罩和包容中獲得滋養的安全感」。此二作代表性地預示了未來屠宏濤繪畫主題的「退隱」。

如果說早期在「植物系列」中嘗試的美學個性轉向依然難以擺脫具象繪畫與西方式繪畫視覺下的「真實風景」，創作於 2012 年的《夢與睡眠結伴》則表現了藝術家擷東方傳統——元代趙孟頫「以書入畫」的方法論與文人畫中的抽象精神——以直接的書寫性的參與破壞造型，思考繪畫本體與表現手法之間的內在關係。個體身處於時空關係中的心理化體驗與記憶自南北朝謝靈運之山水詩起便構成了東方獨有的景觀視野，而屠宏濤通過對同一風景反復覆蓋式的描述重新安排時間之流逝，讓時間在作品中得以回溯，捕撈詩意與變化本身。



《萬物一馬》的創作跨度長達四年，其標題語出莊子之「人生天地之間，若白駒過隙，忽然而已」，藝術家以純抽象的表達將中國文學中對時間的觀點呈現在畫面中。創作於 2016 至 2018 年的《洛神》長 5.6 米，由上海龍美術館傾情借展，並作為焦點展品展出於龍美術館藝術家個展「時間的旅行者」及其重慶館巡展。該作靈感源於曹植《洛神賦》，其中「神光離合，乍陰乍陽」一句所體現的時空流轉之視域對藝術家的創作有著重要影響，亦是近年藝術家大尺幅繪畫的重要作品。最新作品《風過山谷》中愈發可見屠宏濤之畫境承接母校前身國立杭州藝專林風眠與吳大羽之中西結合理念，及其門生趙無極、朱德群等「第二代旅法藝術家」的抽象脈絡，在縱向時間軸的傳承以及橫向地域性的東西方語境比較中體現東方精神、抽象意趣。正如策展人妮瑪拉姆所言，（現階段屠宏濤）「選擇以一種文雅的退避和觀望來應對世界的復雜，希望在原始的野性和勃發的力量中保存傳統的美感。」

除去油畫作品外，數件概括屠宏濤構思階段的紙本作品將帶領觀眾走進藝術家油畫作品中的獨特的視域，展廳內亦將放映由王昱導演，厲為閣獨家制作的同名短片，以解構的影像語言與屠宏濤的創作、生活背景與作品展開對話。

關於厲為閣 (Lévy Gorvy)

厲為閣精心培育與現代、戰後和當代藝術等關項目，極具創新思維和專業鑑賞慧眼。畫廊由多明尼克·李維 (Dominique Lévy) 和布賴特·格文 (Brett Gorvy) 創立，並在紐約麥迪遜大道、倫敦梅菲爾及香港中環設有展覽空間。厲為閣一直致力為代理的藝術家及藝術家遺產管理機構舉行一系列多元化的展覽及活動。厲為閣還提供持續的藝術歷史研究和原創獎學金、出版展覽圖錄、專題論文和其他重要著作。設於蘇黎世的 Lévy Gorvy with Rumbler 為遍布全球的藏家及藝術機構提供定制化的私人顧問服務。

紐約麥迪遜大道 909 號, +1 212 772 2004

倫敦舊邦德街 22 號, +44 (0) 203 696 5910

香港中環雪廠街 2 號聖佐治大廈地舖, +852 2613 9568

www.levygorvy.com

傳媒聯絡

Marta de Movellan, Lévy Gorvy, marta@levygorvy.com

Vikko Chen 陈曹琰, PJ Arts and Communications, vikko.chen@poejay.com

圖片信息

上圖：屠宏濤，2019 年。中圖：《或成都或東京或深圳》，2006 年作。油彩 畫布，200 x 300 厘米 (78 3/4 x 118 1/8 吋)。© 屠宏濤。下圖：《萬物一馬》，2014-18 年作。油彩 畫布，210 x 320 厘米 (82 11/16 x 126 吋)。© 屠宏濤。